

DIAMANT DES EAUX

Une maison-belvédère, entièrement dessinée pour jouir de la nature et permettre à ses habitants de s'adonner à leur activité favorite : le sport nautique. Telle est la création à la fois poétique et technique de l'architecte néerlandais Rob van Vugt. Visite guidée.

TEXTE KARL D'ANTHALEXI PHOTOS BASEPHOTOGRAPHY



Île de De Burd. Située dans la province lacustre de la Frise, au nord des Pays-Bas, elle fait, comme ses voisines, le bonheur des touristes en quête de paysages verdoyants, de rivières, d'étangs et autres points d'eau. Dans la région, pratiquement toutes les habitations disposent d'ailleurs de leur propre ponton, permettant à tout un chacun de se déplacer en *skûtsje*, un petit voilier inventé ici au XVIII^e siècle. C'est évidemment pour profiter de ce cadre idyllique qu'une famille de six, férue de sports nautiques, fait l'acquisition d'une parcelle au sud de l'île. Une maison est déjà bâtie sur le terrain, mais elle est en si mauvais état qu'elle en est presque inhabitable. Alors, la tribu fait appel à Rob van Vugt, fondateur de l'agence Lichtstad Architecten, pour imaginer, à la place, la résidence secondaire idéale. Afin de l'inscrire pleinement dans ce contexte à nul autre pareil, elle sera érigée à l'est de son aînée, au plus proche de l'eau. Pour ces raisons, les fondations

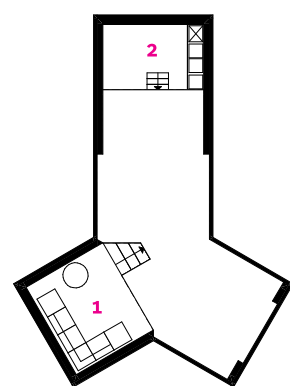
Les habitants de l'île de De Burd se déplacent très souvent en bateau. L'architecte Rob van Vugt a donc imaginé un réseau de pontons et autres passerelles qui constituent autant d'espaces extérieurs à vivre pour ses clients.

seront constituées de pilotis, tandis que la structure sera préfabriquée en bois lamellé croisé et acheminée par bateau. Inspiré par les voiles des *skûtsjes* qui voguent dans les environs, Rob van Vugt esquisse une maison étonnante, dont le plan est en forme de Y et dont la toiture

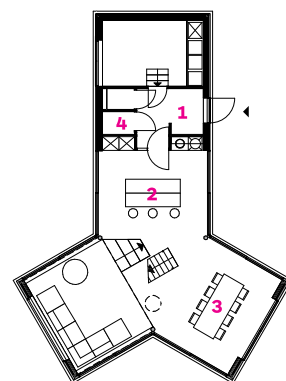
présente trois pans, qui, vus du ciel, évoquent autant de flèches dont les têtes se rencontrent. Une coque sculpturale, habillée de bois de peltogyne aux reflets violets, et en aucun cas gratuite, puisqu'elle permet de multiplier les façades vitrées, et donc les panoramas sur le cadre naturel. La distribution des espaces intérieurs, d'ailleurs, est étudiée pour favoriser les points de vue. « *Les paysages, en particulier ceux qui sont aussi frappants que ceux de l'île de De Burd, doivent être vus sous différents angles pour être pleinement appréciés* », argumente l'architecte, qui imagine un système de demi-niveaux pour accueillir l'intégralité des fonctions essentielles d'une maison de vacances. Les pièces de vie, dans les étages les plus bas, sont ainsi abritées par des plateformes reliées grâce à des escaliers métalliques aux chambres et pièces d'eau aménagées au-dessus ; les différentes fonctions sont donc délimitées sans cloisonner. Un parti pris idéal, puisque rien ne vient entraver le regard... sur les espaces extérieurs, où l'architecte multiplie pontons et passages surélevés, propices aux veillées nocturnes au coin des flammes. Et comme Dieu se cache dans les détails, Rob van Vugt accorde un soin tout particulier aux finitions. Le sol de l'habitation, par exemple, est habillé de béton ciré. Résistant à l'eau, ce matériau permet aux heureux habitants de rentrer à l'intérieur quoique trempés après une virée en *skûtsje*. On fait un tour ?



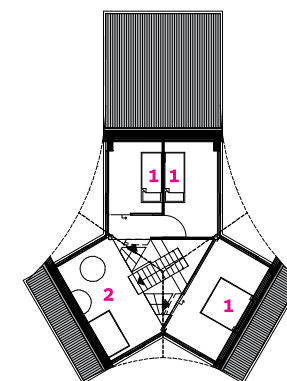
Pour faciliter le chantier, l'architecte a choisi de préfabriquer une partie de la maison. La structure en bois lamellé croisé, a donc été conçue en atelier. Les panneaux ont ensuite été acheminés sur place par bateau. « Le temps de construction a donc été relativement court », se félicite Rob van Vugt.



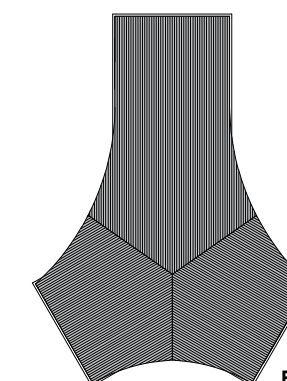
R-1
1 salon
2 garde-manger /
local technique



REZ-DE-JARDIN
1 entrée
2 cuisine
3 salle à manger
4 salle d'eau



R+1
1 chambres
2 observatoire



PLAN DE TOITURE



Pour le confort des habitants, la maison dispose de son propre système de traitement de l'eau. « Elle est pompée dans le lac, filtrée et utilisée pour les toilettes, la douche et la machine à laver, détaille Rob van Vugt. Une étape de filtration supplémentaire permet également d'avoir de l'eau potable fraîche. »



architectes Lichtstad Architecten
www.lichtstadarchitecten.nl
localisation île de De Burd, Pays-Bas
livraison 2019
surface 115 m²
matériaux béton et acier (fondations) / bois lamellé croisé (structure) / aluminium (menuiseries extérieures) / peltogyne (bardage et terrasses) / béton ciré (sols)



HORS-SÉRIE
SPÉCIAL
OUTDOOR
218 pages

De très belles maisons pour les beaux jours !

Quand les architectes s'inspirent
des plus beaux paysages



À GAGNER

Trois lampes
outdoor MAIORI

SÉLECTION OUTDOOR

Les tendances 2020
pour vos extérieurs

JARDIN ET PISCINE

Cas pratiques
et désirables

SHOPPING TENDANCE

Sélection design pour
camper, pique-niquer...

